



RELATÓRIO DE ATIVIDADES DO EXERCÍCIO 2017/Planejamento para 2018



**UNIVERSIDADE FEDERAL DE ALAGOAS
UNIDADE/CAMPUS DO SERTÃO**

**RELATÓRIO DE ATIVIDADES DO EXERCÍCIO 2017
Planejamento para 2018**

**Direção Geral
Prof. Agnaldo José dos Santos**

**Direção Acadêmica
Prof. Thiago Trindade Matias**

Delmiro Gouveia-AL, janeiro de 2018.



UNIVERSIDADE FEDERAL DE ALAGOAS
UNIDADE/CAMPUS DO SERTÃO RELATÓRIO DE ATIVIDADES DO EXERCÍCIO 2017/Planejamento para 2018

EQUIPE DE GESTÃO

Agnaldo José dos Santos
Diretor Geral

Thiago Trindade Matias
Diretor Acadêmico

Rafael de Oliveira Rodrigues
Coordenador Geral da Unidade de Ensino de Santana do Ipanema

Anderson David Gomes dos Santos
Coordenador Acadêmico da Unidade de Ensino de Santana do Ipanema

David Anderson Cardoso Dantas
Coordenador de Gestão Institucional

José Ivamilson Silva Barbalho
Coordenador de Relações Interinstitucionais

Suely Lourenço da Silva
Coordenador de Gestão de Pessoas e do Trabalho

Márcio Ferreira da Silva
Coordenador de Graduação/Coordenador do CRCA

Heder Cleber de Castro Rangel
Coordenador de Extensão e Cultura

Ismar Inácio dos Santos Filho
Coordenadora de Pesquisa e Pós-graduação

Aluísio Norberto dos Santos
Coordenador Estudantil/Vice-Coordenador do CRCA/Coordenador do NAE

Arnon Berg Michel de Lima
Coordenador do NAFE

Lara Aline Quintela Ramos
Administradora

David Nunes da Cunha
Administrador

Giancarlo Lima Torres
Coordenador do NTI/Analista de Tecnologia da Informação

Francisco Aureliano Rocha de Vasconcelos Teixeira
Coordenador de Infraestrutura

Sâmela Rouse de Brito Silva
Coordenadora da Biblioteca da Sede do Campus do Sertão



Apresentação

Neste relatório do exercício de 2017, também estamos apresentando as metas planejadas para o ano de 2018. Os Objetivos Estratégicos são os mesmos adotados pela Universidade. As metas e as realizações durante o exercício de 2017 são especificadas obedecendo às prioridades planejadas pela gestão do Campus do Sertão. O relatório segue o modelo do planejamento que é constituído das seguintes dimensões de planejamento: 1 – UFAL e Formação, 2 – UFAL e Conhecimento, 3 – UFAL e Sociedade, 4 – Desenvolvimento Acadêmico, 5 – Desenvolvimento Administrativo, 6 – Pessoal, 7 Finanças e Orçamento e 8 – Infraestrutura.

O planejamento de Atividades Acadêmicas do Campus do Sertão do exercício de 2017 foi elaborado baseado no PDI da UFAL (2013-2017). Apresentamos aqui o que foi planejado no Campus do Sertão para 2017, o que foi realizado, e as metas estratégicas para o exercício de 2018. Com o final do prazo do PDI da UFAL (2013-2017), os gestores do Campus do Sertão fizeram um novo planejamento entre todos os setores de gestão da Sede do Campus e da Unidade de Ensino de Santana do Ipanema para os próximos 3 anos. Um documento do planejamento plurianual do Campus está sendo disponibilizado na página do Campus.

No final do planejamento, as Considerações Finais mostram um resumo de realizações importantes ocorridas em 2017 no Campus do Sertão. Os anexos mostram detalhes de gastos com pagamento de empresa e serviços terceirizados. É mostrado também um resumo de gastos de diárias e passagens durante o exercício de 2017 com servidores do Campus do Sertão- UFAL.



SUMÁRIO

DIMENSÃO 1 – UFAL E FORMAÇÃO	5
DIMENSÃO 2 - UFAL E CONHECIMENTO.....	9
DIMENSÃO 3 - UFAL E SOCIEDADE.....	11
DIMENSÃO 4 – DESENVOLVIMENTO ACADÊMICO.....	15
DIMENSÃO 5 – DESENVOLVIMENTO ADMINISTRATIVO.....	20
DIMENSÃO 6 – PESSOAL - Relatório da Coordenadoria de Gestão de Pessoas - COGEP/Campus do Sertão.....	23
DIMENSÃO 7 – FINANÇAS E ORÇAMENTO.....	27
DIMENSÃO 8– INFRAESTRUTURA.....	29
Relatório de Ações da COINFRA/Campus do Sertão.....	33
Acompanhamento de Construções previstas no PDI-UFAL 2013-17.....	37
Consideração e Finais.....	39
DEMONSTRATIVO FINANCEIRO DAS DESPESAS DURANTE O EXERCÍCIO 2017.....	40
COMPRAS (Coordenadoria de Gestão Institucional).....	51
Diárias e passagens.....	51
Anexos	52



DIMENSÃO 1 – UFAL E FORMAÇÃO

Estratégias

*Relacionar-se com a educação básica;
Aprimorar a oferta da educação superior com inter-relação e qualidade;
Proporcionar formação contemporânea: flexível e adaptável;
Ampliar o acesso à educação superior.*

METAS 2017	AÇÕES REALIZADAS EM 2017 PARA O ALCANCE DAS METAS	METAS PARA 2018
<p>Criar o Fórum dos Pesquisadores do Campus do Sertão.</p> <p>Ofertar cursos Pré-ENEM para alunos de escolas públicas da Região de Delmiro Gouveia.</p> <p>Manter a cotas de bolsas estudantis do Campus do Sertão.</p>	<p>Em 2017, projetos de Extensão do Campus do Sertão atuaram junto à comunidade externa da UFAL ofertando cursos Pré-ENEM para estudantes de escolas públicas através do PET Engenharias/Conexões de Saberes e por alunos de CAs e através de projetos de extensão organizados por servidores técnicos.</p>	<p>Criar o Fórum dos Pesquisadores do Campus do Sertão.</p> <p>Manter a cotas de bolsas estudantis do Campus do Sertão.</p> <p>Ofertar cursos Pré-ENEM para alunos de escolas públicas da Região de Delmiro Gouveia.</p> <p>Apoio aos programas de mobilidade</p>



RELATÓRIO DE ATIVIDADES DO EXERCÍCIO 2017/Planejamento para 2018



<p>Apoio aos programas de mobilidade acadêmica.</p> <p>Acompanhar a consolidação do processo de entrada única, previsto para 2017.1.</p> <p>Finalizar a atualização de todos os PPPs dos cursos de graduação do campus do Sertão.</p>	<p>Em 2018, o pagamento total do Campus do Sertão com bolsas e auxílio moradia, auxílio alimentação, auxílio emergencial e por último a bolsa do Centro de Inclusão Digital foi de R\$ 2.575.300,00, beneficiando diretamente o quantitativo dos alunos nos 5 programas da PROEST no Campus do Sertão. Um relatório financeiro detalhado está sendo apresentado no Anexo 8 – Relatório do NAE (Relatório financeiro das bolsas e de gestão do NAE).</p> <p>Os programas de mobilidade internacional sofreram quedas orçamentárias em 2018. A Direção do Campus do Sertão contribuiu para apoiar os alunos envolvidos em Editais de mobilidade internacional. No ano de 2017, o Campus conseguiu aprovar o envio de dois estudantes para mobilidade internacional com apoio da ASI/UFAL e órgão de fomento externos.</p> <p>A criação de novos cursos passa por fomento do MEC que durante o exercício de 2017 continuou o momento de crise financeira com corte de recursos orçamentários, inviabilizando a criação de novos cursos. A proposta de Entrada Única foi acompanhada no tocante a atualização dos PPP's dos cursos de graduação do campus do Sertão que também passam por reformulações junto à PROGRAD para eliminação do Tronco</p>	<p>acadêmica.</p> <p>Apoio aos programas de mobilidade acadêmica.</p> <p>Acompanhar processos de criação de novos cursos (Matemática, Física e Arqueologia) que foram aprovados no Conselho e enviados seus respectivos PPPs à</p>
---	---	--



<p>Criar o Fórum dos Pesquisadores do Campus do Sertão.</p> <p>Acompanhar processos de criação de novos cursos (Matemática, Física e Arqueologia) que foram aprovados no Conselho e enviados seus respectivos PPPs à PROGRAD.</p> <p>Apoiar a criação de novos cursos na Unidade de Ensino de Santana do Ipanema.</p> <p>Apoiar as atividades das empresas juniores do Campus do Sertão visando interação entre ensino e formação profissional.</p>	<p>Inicial.</p> <p>Com a aprovação no CONSUNI, da Entrada Única em 2016, o Campus passou a dispor de 240 vagas ociosas que poderão favorecer a criação de novos cursos, assim que os recursos liberados forem compatíveis com a ampliação. Os PPPs de todos os cursos estão em fase final de atualização junto à PROGRAD. Os cursos de Ciências Contábeis e Ciências Econômicas da Unidade de Ensino de Santana no Ipanema já passaram pelo CONSUNI.</p> <p>O Campus do Sertão indicou dois docentes como membros do Conselho Municipal de Educação de Delmiro Gouveia. Foi mantido e apoiado o Fórum dos Coordenadores de Curso do Campus do Sertão para que houvesse uma gestão acadêmica participativa.</p> <p>O apoio de ações de empresas juniores se deu na manutenção de espaço físico e de documentos burocráticos junto aos órgãos públicos. As empresas juniores do Campus receberam apoio para realização de eventos de transporte para atividades no Estado de Alagoas.</p>	<p>PROGRAD.</p> <p>Apoiar a criação de novos cursos na Unidade de Ensino de Santana do Ipanema.</p> <p>Apoiar as atividades das empresas juniores do Campus do Sertão visando interação entre ensino e formação profissional.</p>
---	---	---



<p>Apoiar as atividades à livre organização dos discentes, docentes e servidores técnicos a partir de suas representações de bases: CAs, DCE, Colegiados de Cursos, Conselho do Campus, Grupos de pesquisa/extensão, Fórum dos Técnicos.</p>	<p>O Campus do Sertão possui 3 (três) empresas juniores, sendo 01 (uma) na Unidade de Ensino de Santana do Ipanema (na área de negócios) e 02 (duas) na sede do Campus em Delmiro Gouveia; as empresas da Sede de Delmiro Gouveia (I9 e VETOR) atuam na área de engenharias. Todas essas empresas juniores possuem sede no Campus e foram doadas mobília e instalados equipamentos para o funcionamento, como internet e telefones, possibilitando a prática profissional de seus associados. Merece destaque o papel das empresas júniores para desenvolvimento de projetos e redução do índice de evasão dos respectivos cursos. Todas as empresas juniores do Campus estão institucionalizadas com documentação e ambas têm o suporte de um docente como coordenador.</p> <p>Vários projetos de eventos de extensão foram desenvolvidos e executados com apoio da Direção Geral (DG) e da Direção Acadêmica (DA), da PROEX. Os estudantes dos CAs do Campus tiveram participação ativa na organização dos eventos. Todos os projetos de eventos ocorridos no Campus do Sertão foram e submetidos via SIGAA. Em muitos casos, a Direção do Campus</p>	<p>Apoiar as atividades à livre organização dos discentes, docentes e servidores técnicos a partir de suas representações de bases: Cas, DCE, Colegiados de Cursos, Conselho do Campus, Grupos de pesquisa/extensão, Fórum dos Técnicos.</p>
--	---	--



	contribuiu com a emissão de certificados internos para os participantes de eventos que foram realizados em 2017 no Campus do Sertão.	
--	--	--

DIMENSÃO 2 - UFAL E CONHECIMENTO

Estratégias

*Desenvolver, expandir e consolidar áreas de conhecimento;
Identificar potencialidades e estabelecer demandas induzidas;
Fomentar a inovação e o empreendedorismo.*

METAS 2017

**AÇÕES REALIZADAS EM 2017 PARA O ALCANCE
DAS METAS**

METAS PARA 2018



RELATÓRIO DE ATIVIDADES DO EXERCÍCIO 2017/Planejamento para 2018



<p>Criar revista eletrônica anual interdisciplinar com ISBN para divulgação de trabalhos advindos da comunidade acadêmica.</p> <p>Criação do Núcleo de Inovação, Tecnológica e de Empreendedorismo do Campus.</p> <p>Apoiar as ações de pesquisa e pós-graduação.</p>	<p>A revista eletrônica está com seu formato finalizado, cabendo ainda a provação no Conselho do Campus.</p> <p>Em 2017, foram feitas reuniões sobre as áreas de atuação da revista. Ficou definido que será no formato multidisciplinar e que o Coordenador de Pesquisa e Pós-graduação do Campus do Sertão passa a ser também o Coordenador da revista. Atualmente, estamos em fase final, passando pelos trâmites da UFAL para que seja publicada a primeira Edição no início do ano de 2018.</p> <p>A Coordenadoria de Pesquisa e Pós-graduação do Campus fez o acompanhamento dos grupos de pesquisa do Campus do Sertão e foram atendidas todas as demandas do PIBIC. Em 2017, o Campus recebeu orçamento de diárias e passagens que passou a custear novamente as saídas de docentes para apresentação de trabalhos de pesquisa e extensão realizados no âmbito do Campus do Sertão.</p> <p>Em 2017, continuamos com o programa de capacitação dos docentes do Campus. Continuamos com as 15 vagas de substitutos ofertadas pela PROGEP e todos foram concursados, contemplando a saída de 20 professores mestres para qualificação para em nível de Doutorado com a aprovação do Conselho do Campus.</p>	<p>Operacionalizar a revista eletrônica anual interdisciplinar com ISBN para divulgação de trabalhos advindos da comunidade acadêmica.</p> <p>Criação do Núcleo de Inovação, Tecnológica e de Empreendedorismo do Campus.</p> <p>Apoiar as ações de pesquisa e pós-graduação.</p>
---	--	---

**DIMENSÃO 3 - UFAL E SOCIEDADE****Estratégias**

*Contribuir com o desenvolvimento do Estado: competências, parcerias, intervenções;
Intensificar as interfaces: saberes, uma nova cultura política, presença interna e externa;
Valorizar a cultura local/regional.*

METAS 2017	AÇÕES REALIZADAS EM 2017 PARA O ALCANCE DAS METAS	METAS PARA 2018
<p>Criar o calendário de eventos acadêmico do exercício de 2017 no Campus do Sertão de acordo com rubrica orçamentária disponível no Campus.</p> <p>Elaboração de eventos culturais no Campus do Sertão; Promover a vinda da Orquestra e CorUfal em 2016 para Delmiro Gouveia ou Santana do Ipanema.</p> <p>Realização da Jornada Acadêmica do Campus do Sertão.</p> <p>Promover ações culturais de grupos de extensões do Campus visando a uma maior interação com a comunidade</p>	<p>Em 2017, o Campus do Sertão recebeu orçamento de diárias e passagens. A interdição do Auditório Graciliano Ramos, por problemas estruturais, foi um fator que mais inviabilizou o cumprimento da criação de um calendário de eventos no Campus do Sertão. Mesmo assim, vários eventos acadêmicos ocorreram e foram organizados por docentes, servidores técnicos e estudantes do Campus com apoio também da comunidade externa.</p> <p>Não foi possível a vinda dos equipamentos culturais da UFAL para o Campus do Sertão como a da Orquestra da UFAL e o CorUfal. Entretanto, tivemos ao longo do exercício de 2017 o desenvolvimento do Coro do Sertão formado por estudantes, servidores do Campus do Sertão e cantores da comunidade externa. O Coro do Sertão foi</p>	<p>Criar o calendário de eventos acadêmico do exercício de 2018 no Campus do Sertão de acordo com rubrica orçamentária disponível no Campus.</p> <p>Elaboração de eventos culturais no Campus do Sertão.</p> <p>Aprimorar o desenvolvimento do Coro do Sertão em 2018 para ações em Delmiro Gouveia, Santana do Ipanema e em atividades extensionistas fora do Campus.</p> <p>Realização da Jornada Acadêmica do Campus do Sertão.</p>



<p>externa.</p> <p>Criação da Coordenação de Relações Interinstitucional do Campus do Sertão para fomentar ações entre o Campus do Sertão e a sociedade civil organizada nos entornos regionais;</p> <p>Ampliar laços de apoio institucional com movimentos sociais organizados: indígenas, trabalhadores rurais, quilombolas, grupos de mulheres, lgbt, associações de moradores, etc.</p>	<p>apresentado na Sede do Campus em também para Comunidade de Delmiro Gouveia em dias de comemorações do calendário municipal.</p> <p>Em 2017, não foi possível a realização da Jornada Acadêmica da UFAL/Campus do Sertão (CAIITE). Foram realizados eventos em todos os cursos do Campus, entre eles se destacam a Semana de Pedagogia com apoio da Coordenação e estudantes do curso, a Semenge realizada pelos cursos de engenharias, os Encontros e as Jornadas Científicas de Comunidades Quilombolas. Os centros acadêmicos de História e Pedagogia também se destacaram na elaboração de eventos que foram coordenados por professores do Campus do Sertão.</p> <p>Em 2017, foi criada a Coordenação de Relações Interinstitucionais do Campus do Sertão para fomentar ações entre o Campus do Sertão e a sociedade civil organizada nos entornos regionais. Dentre as principais ações desta nova coordenação de gestão foram as conquistas através de parcerias com as prefeituras municipais. Foi possível a disponibilização de transporte escolar gratuito para estudantes. Merece destaque os acordos feitos com a Prefeitura de Delmiro Gouveia (disponibilizou 02 ônibus de 48 lugares) e a Prefeitura de Paulo Afonso (disponibilizou um ônibus</p>	<p>Ampliar laços de apoio institucional com movimentos sociais organizados: indígenas, trabalhadores rurais, quilombolas, grupos de mulheres, lgbt, associações de moradores, etc.</p>
---	--	--



	<p>para atendimento de 150 estudantes que viajam diariamente de Paulo Afonso para a sede do Campus do Sertão nos três turnos). Outras cidades vizinhas ao Campus como Água Branca, Pariconha e Piranhas já contam com esta parceria desde anos anteriores.</p> <p>Ações da Coordenadoria de Relações Interinstitucionais:</p> <ul style="list-style-type: none">. Reuniões com Secretaria de Educação de Delmiro Gouveia. Pauta: assessoria para elaboração de Projeto Trienal de Educação do Município. Período de Março/Octubro de 2017;. Reuniões com Secretaria de Planejamento do Município para discussão e elaboração de Proposta Orçamentária do Município em relação aos recursos advindos de precatórias. Período: Agosto/Octubro 2017;. Reuniões bimensal com Secretaria do Meio Ambiente do Município de Delmiro Gouveia. Pautas específicas da Secretaria e demandas da UFAL;. Reunião com Gestor do Município de Delmiro Gouveia. Pauta transporte coletivo dos estudantes para UFAL, radicados em Delmiro Gouveia. Março/2017;. Homenagem ao Gestor do Município de Delmiro Gouveia quanto a disponibilização de dois ônibus novos para o transporte	
--	---	--



	<p>dos estudantes ao Campus do Sertão. Maio/2017</p> <ul style="list-style-type: none">. Reunião com Secretário de Gabinete do Município de Mata Grande, estudantes, Direção do Campus, NAE. Pauta: discussão sobre contrapartida do município em relação ao transporte coletivo dos estudantes de Mata Grande para o UFAL, Campus do Sertão. Período: Setembro/2017;. Reunião com o Gestor do Município de Delmiro Gouveia. Pauta: institucionalização do transporte coletivo para estudantes da UFAL, Campus do Sertão radicados em Delmiro Gouveia. Período: Outubro/2017;. Agenda com Deputado Federal Paulão, do Partido dos Trabalhadores, PT. Pauta: Emenda Parlamentar para o Campus do Sertão. Período: Setembro/2017;. Participação no Evento organizado pela Secretaria de Planejamento do Município de Delmiro Gouveia. Pauta: Alagoas em Dados, recorte Município de Delmiro Gouveia. Local auditório do SEBRAE/Delmiro. Novembro/2017.. Realização do I Encontro de Prática em Educação e Educação Escolar Quilombola do Sertão. Local UFAL, Campus do Sertão. Período: Outubro/2017;. Realização do II Encontro de Jovens Qui-	
--	--	--



	lombolas do Estado de Alagoas. Local UFAL, Campus do Sertão. Período: Dezembro/2017.	
--	--	--

DIMENSÃO 4 – DESENVOLVIMENTO ACADÊMICO

Estratégias

Internacionalizar a atividade acadêmica: temas, interfaces, produção, formação;
Ampliar e aperfeiçoar a mobilidade intra e interinstitucional;
Inovar e implantar novos modelos: de gestão, de produção de material didático e de produção científica e de avaliação acadêmica;
Promover a melhoria da qualidade do fazer acadêmico: produção dos materiais didáticos, taxa de sucesso, condições de permanência (corpo social), acessibilidade, inclusão e inserção.

METAS 2017	AÇÕES REALIZADAS EM 2017 PARA O ALCANCE DAS METAS	METAS PARA 2018
Atualizar todos os PPPs dos cursos de graduação do Campus para que contemplem a entrada única a partir de 2017.1.	Foram realizadas duas colações de grau em na Sede do Campus do Sertão 2017.	Realização da Jornada Acadêmica do Campus do Sertão. Criar o calendário de eventos acadêmico



RELATÓRIO DE ATIVIDADES DO EXERCÍCIO 2017/Planejamento para 2018



<p>Atuar junto às coordenações de curso do Campus e aumentar o acervo em 2016, para 25mil obras; Oferecer atendimento psicossocial aos estudantes provenientes de encaminhamentos de coordenações e/ou de demanda espontânea.</p> <p>Promover eventos acadêmicos, culturais, artísticos e esportivo com a participação de docentes, discentes e técnicos do Campus do Sertão.</p> <p>Definir instrumentos de acompanhamento e registro dos alunos em regime de exercícios domiciliares.</p> <p>Realização de outros momentos de curso do SIGAA.</p> <p>Firmar acordo com as Secretarias Municipais de Educação dos municípios de: Água Branca, Inhapi, Canapi, Mata Grande, Paulo Afonso, Piranhas;</p> <p>Realização da Jornada Acadêmica do Campus do Sertão.</p> <p>Instalar piso tátil Direcional (demarcar a direção) e Alerta (mudança de direção).</p>	<p>Neste ano de 2017, houve uma redução significativa na compra de livros para as bibliotecas do Campus. Os serviços de atendimento da biblioteca foram melhorados devido à operacionalização das antenas detectoras de livros magnetizados durante todo ano de 2017. Apesar da melhora no atendimento, a biblioteca continua com carência de servidores devido ao não envio de três códigos de vagas que ainda não foram repassados pelo MEC.</p> <p>Os PPPs de todos os cursos estão em fase final de atualização junto aos NDEs dos cursos e PROGRAD. Em 2017, foram aprovados os novos PPPs dos cursos do Eixo Gestão do Campus do Sertão, foram os cursos de Ciências Contábeis e Ciências Econômicas. O procedimento foi de aprovar a revisão no Conselho do Campus e enviar para o Consuni, onde foram aprovados e enviados ao MEC.</p> <p>Em 2017, a Direção Acadêmica apresentou demandas de atendimento psicológico junto ao Curso de Psicologia da Unidade de Ensino de Palmeira dos Índios. As ações estão previstas para 2018.</p> <p>Em 2017, o Campus junto com o Fórum dos Colegiados continuou a discussão sobre as mudanças das atualizações por exigências legais e também a atualização com redução da carga</p>	<p>do exercício de 2018 no Campus do Sertão de acordo com rubrica orçamentária disponível no Campus.</p> <p>Oferecer atendimento psicossocial aos estudantes provenientes de encaminhamentos de coordenações e/ou de demanda espontânea.</p> <p>Promover eventos acadêmicos, culturais, artísticos e esportivo com a participação de docentes, discentes e técnicos do Campus do Sertão.</p> <p>Definir instrumentos de acompanhamento e registro dos alunos em regime de exercícios domiciliares.</p> <p>Realização de outros momentos de curso do SIGAA.</p> <p>Firmar acordo com as Secretarias Municipais de Educação dos municípios de: Água Branca, Inhapi, Canapi, Mata Grande, Paulo Afonso, Piranhas.</p> <p>Instalar piso tátil Direcional (demarcar a direção) e Alerta (mudança de direção).</p>
---	--	--



<p>Implantar 1 outdoor no Campus.</p> <p>Realocar a COGRAD para local mais adequado à sua função, com respectivos equipamentos.</p> <p>Proposta de Projeto de Extensão Música e Análise de Discurso; Realização do Projeto Jornada Acadêmica do Campus do Sertão.</p>	<p>horária do Tronco Inicial. Em 2017, a PROGRAD participou ativamente com os cursos do Campus do Sertão em discussão para reformulação da grade envolvendo as disciplinas do Tronco Inicial. O Sicam/Moodle continuou sendo integrado em todas as turmas do SIEWEB de cada docente, permitindo o uso de conteúdo na modalidade a distância em todos os planejamentos de disciplinas.</p> <p>O SIGAA continuou a ser usado para sistemas de criação de eventos nos cursos de graduação do Campus do Sertão. Muitos eventos foram realizados por docentes, técnicos e discentes de forma colaborativa.</p> <p>A meta de instalar um outdoor no Campus não foi possível devido às contenções orçamentárias. Em 2018, mantivemos a exposição de faixas de avisos para comunidade acadêmica.</p> <p>Durante todo o ano de 2017, as reuniões com a Comunidade Acadêmica do Campus ocorreram através de fóruns específicos, merecendo destaque para atividades de gestão as reuniões do Conselho, do Fórum dos Coordenadores, do Fórum dos Servidores Técnicos e a reunião com todos os Centros Acadêmicos do Campus que passou a ocorrer mensalmente com a Direção e a Coordenação Estudantil.</p>	<p>Implantar <i>outdoor</i> no Campus.</p> <p>Participação de estagiários para auxiliar nos trâmites internos das coordenações de gestão do Campus.</p> <p>Planejamento de ações para bibliotecas setoriais do campus.</p> <p>Instalação de câmeras para uma melhor segurança do acervo.</p> <p>Solicitação de um segurança para verificar (quando necessário), as bolsas dos alunos.</p> <p>Solicitação de ao menos 2(dois) leitores de biometria para facilitar a identificação do usuário.</p> <p>Solicitação de 3(três) pessoas para compor a equipe da Biblioteca, pois é impossível atender durante 14 horas seguidas e com qualidade, apenas com uma equipe de 5(cinco).</p> <p>Trabalhar junto às Coordenações de Cursos no sentido de preparar um calendário para visitas orientadas à Biblioteca, sempre que iniciar o ano letivo.</p> <p>Promover campanhas de conscientização da comunidade acadêmica quanto à preservação do acervo.</p>
---	---	---



	<p>As contenções orçamentárias impediram os processos de compras do quantitativo de livros planejados para 2017. Não foi possível a construção de novos espaços físicos para o Campus.</p> <p>O sistema Pergamum continuou nas duas bibliotecas setoriais do Campus. As antenas de detecção de livros magnetizados que já estavam fixadas, mas inoperantes desde 2015, foram instaladas em 2016 nas bibliotecas da sede do Campus em Delmiro e na de Santana. Por inadequação de espaço físico, a antena de detecção magnética da biblioteca da Unidade de Ensino da Santana do Ipanema não entrou em operação em 2017.</p> <p>Em 2017, o Campus continuou com 40 (quarenta) bolsas de monitorias ofertadas pela PROGRAD/UFAL.</p> <p>Foram abertos Editais renovação das bolsas de assistência estudantil e dos auxílios moradia e alimentação para discentes do Campus do Sertão para alunos em vulnerabilidade social (Ver relatório em anexo das bolsas).</p>	
--	---	--



	<p>Em 2017, o Campus do Sertão firmou parcerias com as prefeituras municipais para obtenção do apoio de transporte escolar aos discentes do Campus. As prefeituras de Paulo Afonso e de Delmiro Gouveia ofertaram ônibus para os estudantes do Campus/Sede. O Convênio com a Prefeitura de Delmiro Gouveia está em tramitação.</p> <p>Foram atendidas todas as solicitações para a realização de Encontros Anuais de avaliação do Pibic que ocorreram fora do Campus do Sertão (UFAL/Arapiraca); Tivemos a aprovação bolsistas Pibit no Campus do Sertão em 2017.</p> <p>A jornada Acadêmica da UFAL/Campus do Sertão (CAIITE) não foi realizada no âmbito da UFAL em 2017.</p> <p>Com recurso de reformas e manutenção do Campus foi possível fazer melhorias de infraestrutura na sala de Secretaria de cursos.</p> <p>A entrada única que foi aprovada no Consuni em 2016 teve seu início dentro do previsto, no semestre letivo de 2017-1.</p>	
--	--	--



RELATÓRIO DE ATIVIDADES DO EXERCÍCIO 2017/Planejamento para 2018



	<p>Em 2017, atividades culturais, tais como: coro, teatro, música foram promovidas através de projetos de extensão com bolsas do NAE. Os projetos de extensão foram realizados e seus certificados foram emitidos pelo SIGAA. Já a certificação de atividades em eventos foi certificada pela Direção do Campus e pelo SIGAA.</p>	
--	---	--

DIMENSÃO 5 – DESENVOLVIMENTO ADMINISTRATIVO

Estratégias

*Desenvolver e implementar a reestruturação organizacional;
Criar e atualizar os marcos regulatórios;
Desenvolver modelos de gestão: da informação, da sustentabilidade, da racionalização, da avaliação e de indicadores;
Redesenhar e implantar uma política de comunicação: regulação, intensificação de meios e visibilidade institucional.*

METAS 2017	AÇÕES REALIZADAS EM 2017 PARA O ALCANCE DAS METAS	METAS PARA 2018
Aprovar o Regimento do Campus do	Durante todo exercício de 2017, ocorreram várias reuniões no Tronco Inicial e atualmente estamos	Aprovar o Regimento do Campus do Sertão.



RELATÓRIO DE ATIVIDADES DO EXERCÍCIO 2017/Planejamento para 2018



<p>Sertão.</p> <p>Atualizações de Portarias de Comissões avaliativas de Servidores técnicos e docentes.</p> <p>Ampliação da internet para 100 MB/s em meados de 2017.</p> <p>Desenvolver uma política de uso do e-compositor.</p>	<p>em fase de reformulação pedagógica. Devido às incertezas nas mudanças desse setor, as discussões sobre o Regimento no Conselho do Campus foram inviabilizadas.</p> <p>A nomeação da Comissão de avaliação de progressão de servidores técnicos é prerrogativa da Direção que em conjunto com o Fórum dos Servidores Técnicos atualizou a comissão formada pela Direção e dois servidores técnicos que já passaram pela fase de estágio probatório.</p> <p>As atualizações das comissões de avaliações são prerrogativas do Conselho com renovação das Portarias a cada afastamento de qualquer membro. Atualmente, as novas comissões de avaliação de Delmiro e de Santana têm nomes de discentes seguindo a nova Resolução do CONSUNI, sobre avaliação de desempenho e progressão funcional.</p> <p>A internet da sede do Campus não foi ampliada em 2017 e tivemos muitos problemas técnicos que foram registrados todas as ocorrências através dos funcionários do NTI do Campus.</p> <p>A política de comunicação entre a gestão e a comunidade tem sido feita objetivando maior transparência das ações da gestão, envolvendo</p>	<p>Atualizações de Portarias de Comissões avaliativas de Servidores técnicos e docentes.</p> <p>Criação do Centro de Humanidades em substituição ao Tronco Inicial.</p> <p>Ampliação da internet para 100 MB/s em meados de 2018.</p> <p>Instalação de internet Wi-Fi aberta para os discentes da Unidade de Ensino de Santana do Ipanema.</p>
---	---	--



	<p>gastos públicos e encaminhamentos feitos à Reitoria e a órgãos públicos da região. Foi praticada, durante todo exercício de 2017, a publicação na página do Campus, através do sistema e-compositor, em mural apropriado (Mural da Transparência do Campus) e na página da gestão do Campus no Facebook, todas as informações pertinentes a obras e gastos com compras, pagamento de bolsas estudantis, etc.</p> <p>O Campus conta com um sistema de envio de e-mail coletivo (E-compositor) para os diversos setores do Campus entre eles, colegiados e discentes de cada curso e setores administrativos, permitindo uma comunicação eficiente entre a gestão e a comunidade. Em 2017, o e-compositor passou a ser liberados para todos os servidores técnicos e docentes condicionado a um termo de compromisso assinado pelo solicitante. Já os discentes tiveram acesso ao cadastro e recadastro de seus e-mails junto ao NTI do Campus.</p> <p>Até o presente os equipamentos da rádio FM que foram obtidos através de chamada pública do MEC – LIFE (Laboratórios Interdisciplinares de Formação de Educadores) continuam inoperantes. O Campus ainda não possui a</p>	
--	--	--



RELATÓRIO DE ATIVIDADES DO EXERCÍCIO 2017/Planejamento para 2018



	<p>autorização do Ministério das comunicações para abertura de rádio educativa. Esta liberação depende do surgimento de editais a nível federal.</p> <p>Em 2017, foram mantidos os contratos com a RNP de 40MBs e com a Veloo Telecom de 20MBs. Foram feitas manutenções contínuas da infraestrutura de TIC's do Campus do Sertão, para garantir, principalmente, o funcionamento da rede cabeada, Wi-Fi e da telefonia.</p> <p>O Campus do Sertão continuou com assento entre os membros titulares no Conselho da EDUFAL, no Comitê de Pesquisa da UFAL e no Conselho de Educação do Município de Delmiro Gouveia-AL.</p>	
--	--	--

DIMENSÃO 6 – PESSOAL - Relatório da Coordenadoria de Gestão de Pessoas - COGEP/Campus do Sertão

Estratégias

*Recrutar e dimensionar o quadro de servidores;
Desenvolver e capacitar os servidores;
Melhorar a qualidade de vida da comunidade da UFAL.*

METAS 2017	AÇÕES REALIZADAS EM 2017 PARA O ALCANCE DAS METAS	METAS PARA 2018
Participação de um servidor por setor	Foram ofertados cursos em Inglês Intermediário;	



RELATÓRIO DE ATIVIDADES DO EXERCÍCIO 2017/Planejamento para 2018



<p>em eventos externos.</p> <p>Possibilitar acesso às capacitações de forma a garantir a carga horária máxima (180 horas), previstas no PCCTAE.</p> <p>Realizar ciclos de palestras no Campus com temáticas motivacionais e que tratem sobre aspectos da saúde do servidor.</p>	<p>legislação acadêmica, Informática – Utilização das Ferramentas do Libre Office; SIPAC (Abertura de processos e Compras); e extrator de dados e DW.</p> <p>Participação na consolidação do Pins fora de sede, com realização da edição no Campus do Sertão e no Fórum dos Técnicos.</p> <p>Em parceria com a Secretaria de Saúde do Município de Delmiro Gouveia, A Direção do Campus do Sertão cria o programa Saúde no Campus, destinado a discutir saúde e sua preservação.</p>	<p>Ciclos de Palestras - Com o intuito de tratar das questões atuais, buscar temas que abranjam toda a comunidade acadêmica, fortalecendo o vínculo entre a instituição e seu público-alvo (discentes), e com todos os servidores que fazem o Campus do Sertão: depressão, prevenção de acidentes, saúde mental, alcoolismo, bem-estar emocional, qualidade de vida, violência doméstica, etc.</p>
<p>Criar uma Comissão Permanente de Concursos, ou designar servidor para atuar também nos processos de contratações e renovações de contratos de docentes substitutos e efetivos.</p>	<p>Todos os processos seletivos foram acompanhados ou tiveram participação do Campus. Houve atuação ativa da Coordenação de Gestão de Pessoas no andamento dos processos de contratações e renovações de contratos de docentes substitutos e efetivos.</p>	<p>Criação de Comissão Permanente de Concursos - É necessária uma aproximação maior com a PROGEP/CPS, a fim de facilitar o andamento dos concursos e a formalização de uma comissão que seja treinada para atuar junto a esses processos. Da mesma forma se faz necessário o pagamento das gratificações por encargo de concursos mais rapidamente para os servidores que atuarem nas bancas.</p>



RELATÓRIO DE ATIVIDADES DO EXERCÍCIO 2017/Planejamento para 2018



Buscar a contratação de pessoal terceirizado para atuar como recepcionistas, diminuindo os espaços vazios e os impactos do número insuficiente de pessoal técnico.	Esta meta não foi alcançada; foram enviados processos e reuniões para tratar da temática, contudo é uma política institucional que foge da responsabilidade exclusiva do Campus.	Possibilitar que os servidores tenham acesso ao SIASS - Implica basicamente em planejar um calendário mensal, com transporte disponibilizado pelo Campus, para que os servidores que necessitem se desloquem até o SIASS Arapiraca, articulando com a equipe uma agenda para o atendimento para o Sertão.
Capacitar e obter acesso ao SIGEPE no que concerne à inclusão e modificações cadastrais	Foi ofertada capacitação nos sistemas de extração de dados e DW, contudo não há possibilidade de mudanças cadastrais.	Capacitar e obter acesso ao SIGEPE e aos dados dos Professores Substitutos - Há uma grande dificuldade em acompanhar os dados cadastrais e pessoais dos docentes substitutos, é necessário um banco de dados acessível no Campus do Sertão.
Ofertar todos os módulos do SIPAC.	Foram capacitados servidores para abertura de processos e compras no SIPAC.	Remoções sem contrapartidas - Verificar como e quais os critérios que estão sendo utilizados para a realização de remoções a pedido do A.C.Simões. Buscar junto à Progep explicações e antes de remover o servidor deixar claro como e quando será feita a contrapartida
Atuar junto à PROGEP e à PROPEP visando à criação de MINTER para qualificação de	Está meta não foi alcançada; foram enviados processos e reuniões para tratar da temática, contudo é uma política institucional que foge da	(meta anterior) Atuar junto à PROGEP e à PROPEP visando à criação de MINTER para



RELATÓRIO DE ATIVIDADES DO EXERCÍCIO 2017/Planejamento para 2018



técnicos/docentes/comunidades envolvidas.	responsabilidade exclusiva do Campus. Vale ressaltar contatos com a Faculdade de Letras e CEDU da UFAL; além de outras instituições (UFS e UFPE) na tentativa de oferta de programas do Campus; ações sem sucesso, devido à falta de recursos financeiros.	qualificação de técnicos/docentes/comunidades envolvidas.
Continuidade programa de capacitação e qualificação docente.	Todos os cursos do Campus enviaram docentes para qualificação. Foi elaborado um conjunto de normativos que permitiram organizar as saídas. Foram realizadas atividades do PROFORD no Campus do Sertão, entre as quais os cursos: Treinamento do Módulo de Extensão do SIGAA e Gestão Pedagógica dos Cursos de Graduação.	Capacitar o corpo docente - Levantar as dificuldades junto aos professores quanto à utilização do SIGRH e SIGEPE , uma vez que grande parte ainda não sabe como utilizar suas aplicabilidades e, especialmente, quanto à concepção dos relatórios de estágios probatórios e de progressão funcional, principalmente para os docentes recém-chegados ao Campus.
Criação do Programa Mais Sertão para obtenção de descontos em compras e serviços no comércio das cidades de Delmiro Gouveia e de Santana do Ipanema.	Esta meta não foi alcançada. Não foram realizadas atividades relativas a mesma.	(meta anterior) Criação do Programa Mais Sertão para obtenção de descontos em compras e serviços no comércio das cidades de Delmiro Gouveia e de Santana do Ipanema.
Participação de um servidor por setor em eventos externos.	Número pequeno de servidores que participaram de eventos externos.	Participação de um servidor por setor em eventos externos. Aumentar a participação de servidores de Delmiro e de Santana.

**DIMENSÃO 7 – FINANÇAS E ORÇAMENTO****Estratégias**

*Ampliar e garantir a matriz OCC;
Viabilizar a geração de recursos próprios;
Ampliar orçamento de convênios.*

METAS 2017	AÇÕES REALIZADAS EM 2017 PARA O ALCANCE DAS METAS	METAS PARA 2018
<p>Operacionalizar o Restaurante Universitário do Campus do Sertão.</p> <p>Acompanhamento sistemático dos processos de compras para aumentar a taxa de sucesso para 100%.</p> <p>Adotar política de economia de energia; substituir lâmpadas VS de 250W por lâmpadas a Led de 70 W.</p> <p>Adotar política de redução de consumo de água e materiais descartáveis (papéis e plásticos).</p> <p>*Atualizar o orçamento de material de consumo do Campus para valores</p>	<p>Em 2017, a obra do RU foi revista e foram detectados erros de construção. Foram feitas as solicitações de correção à construtora através SINFRA/UFAL. Em 2016, foram comprados os equipamentos do restaurante, mas ainda faltam as instalações dos balcões da cozinha.</p> <p>Em 2017, não foi disponibilizado pela PROGINST um a orçamento limite de R\$ 1.000.000,00 para o Campus do Sertão como ocorreu em 2014. Devido à grande contenção de gastos, a Proginst só liberou dotação orçamentária compras no final de 2017 chegando a pouco mais de R\$ 100.000,00 conforme anexo do Sipac. Este orçamento foi utilizado no Campus do Sertão para compra de equipamentos/material de uso em laboratórios de cursos de Engenharias e Geografia.</p> <p>Foram utilizados quase 100% do orçamento de</p>	<p>Operacionalizar o Restaurante Universitário do Campus do Sertão.</p> <p>Acompanhamento sistemático dos processos de compras para aumentar a taxa de sucesso para 100%.</p> <p>Adotar política de economia de energia; substituir lâmpadas VS de 250W por lâmpadas a Led de 70 W.</p> <p>Atualizar o orçamento de material de consumo do Campus para valores corrigidos necessários ao bom andamento do Campus.</p> <p>Disponibilizar sala de convivência para</p>



RELATÓRIO DE ATIVIDADES DO EXERCÍCIO 2017/Planejamento para 2018



<p>corrigidos necessários ao bom andamento do Campus.</p>	<p>diárias e passagens de servidores do Campus cujo orçamento foi em torno de R\$ 115.000,00, conforme anexo do relatório de diárias e passagens SCDP.</p> <p>O Campus fez uso de recursos orçamentários no valor de R\$ 157.000,00 para empresa contratada em 2015 (ACENDER) através da Proginst. O contrato foi renovado e atualizado com previsão orçamentária anual de 600 mil Reais.</p> <p>O uso racional de energia passou a ser uma prática constante no Campus do Sertão. Foi desenvolvida uma política de economia de energia elétrica com o desligamento de 70% das lâmpadas de iluminação depois das 11 da noite e nos dias sem aula e durante os finais de semanas e feriados não letivos.</p> <p>O uso ações de transparência com toda comunidade do Campus. Os recursos são aplicados de forma a beneficiar a infraestrutura e oferecendo melhor qualidade de vida para a comunidade do Campus do Sertão da UFAL.</p>	<p>docentes e técnicos da Sede do Campus do Sertão.</p> <p>Inaugurar a sede da UFAL em Santana do Ipanema.</p> <p>Comprar equipamentos/mobiliárias da sede da UFAL em Santana do Ipanema.</p> <p>Fazer as compras com recursos disponibilizados através de emendas parlamentares.</p> <p>Articular novas fontes orçamentárias para o Campus do Sertão.</p>
---	--	--



RELATÓRIO DE ATIVIDADES DO EXERCÍCIO 2017/Planejamento para 2018



METAS ORÇAMENTÁRIAS PARA 2017			
	DELMIRO GOUVEIA		
	QUANTIDADE POR MÊS	QUANTIDADE POR ANO	VALOR TOTAL
MATERIAL DE CONSUMO	R\$ 1.000,00	R\$ 12.000,00	R\$ 12.000,00
ÁGUA MINERAL	45 UNIDADES	540 UNIDADES	R\$ 4.228,20
TOTAL			R\$ 16.228,20
	SANTANA DO IPANEMA		
	QUANTIDADE POR MÊS	QUANTIDADE POR ANO	VALOR TOTAL
MATERIAL DE CONSUMO	R\$ 600,00	R\$ 7.200,00	R\$ 7.200,00
ÁGUA MINERAL	20 UNIDADES	240 UNIDADES	R\$ 1.879,20
TOTAL			R\$ 9.079,20
TOTAL GERAL			R\$ 25.307,40

*Orçamento previsto pela Administração do Campus para 2017.

DIMENSÃO 8- INFRAESTRUTURA
Estratégias
<i>Ampliar, adequar e racionalizar a Tecnologia de Informação e Comunicação em todas as unidades e setores;</i> <i>Ampliar, adequar e racionalizar a infraestrutura física e de equipamentos.</i>

METAS 2017	AÇÕES REALIZADAS EM 2017 PARA O ALCANCE DAS METAS	METAS DA COINFRA PARA 2018
-------------------	--	-----------------------------------



RELATÓRIO DE ATIVIDADES DO EXERCÍCIO 2017/Planejamento para 2018



<p>Aquisição de No-Breaks de 1200kVA para manter a infraestrutura de servidores do NTI e dos laboratórios.</p> <p>Ativação do link da Veloo na Unidade de Santana do Ipanema.</p> <p>Criação do projeto de rede lógica do prédio próprio da Unidade de Santana do Ipanema.</p> <p>Analisar viabilidade de aquisição de 40MB adicionais para completar os 100 MB definidos como meta do ano anterior.</p> <p>Aquisição de duas linhas telefônicas fixas para integração com o VOIP, criando serviço telefônico de redundância caso o servidor de VOIP do Campus do Sertão apresente falhas.</p> <p>Aquisição de computadores de alta performance para substituir os servidores atuais.</p> <p>Incorporação do anexo Mandacaru no anel de fibra ótica do Campus do Sertão.</p>	<p>Em 2017, o Campus do Sertão recebeu 15 computadores novos que foram adquiridos pelo NTI/UFAL para serem distribuídos nos 6 cursos da Sede do Campus. Não foi possível a realização da compra de No-Breaks devido à carência de orçamento de compras. O link da Veloo da Santana do Ipanema foi ativado, mas ainda não foi possível a instalação da internet Wifi na Escola Divino Mestre.</p> <p>Manutenção contínua da infraestrutura de TIC's do Campus do Sertão, garantindo principalmente o funcionamento da rede e da telefonia.</p> <p>Não foi possível a aquisição de linhas telefônicas convencionais, nem a implantação de fibra ótica no anexo Mandacaru. O Restaurante Universitário ainda não entrou em operação em 2017.</p> <p>Em 2017, foi possível a instalação de protótipos de energia fotovoltaicas instalada na rede elétrica a través de um projeto de extensão Procaext em parceria com a Escola Municipal Eliseu Norberto na Cidade de Delmiro Gouveia.</p> <p>Não foi possível a contratação de empresa de jardinagem, devido às contenções orçamentárias em 2017.</p>	<p>Ampliação da pavimentação do Campus.</p> <p>Propor a construção de novos espaços físicos para atendimento das demandas atuais do Campus: Novo bloco de salas para criação de novos cursos de graduação e pós-graduação, salas de professores, bloco da biblioteca, blocos de residências e garagem dos veículos oficiais;</p> <p>Finalizar a climatização salas de aulas e setores de serviços do Campus do Sertão.</p> <p>Renovação da frota de veículos do Campus.</p> <p>Instalação de repetidores wifi no restaurante universitário e na Sede da Unidade de Ensino de Santana do Ipanema/Escola Divino Mestre.</p>
--	--	---



RELATÓRIO DE ATIVIDADES DO EXERCÍCIO 2017/Planejamento para 2018



<p>Instalação de repetidores wifi no restaurante universitário.</p> <p>Instalar protótipos de energia fotovoltaica na sede do Campus do Sertão, atendendo à proposta de economia de energia elétrica.</p> <p>Contratar empresa para serviços de jardinagem. Manter plantas nativas que foram plantadas na sede do Campus. Arborizar a Sede da Unidade de Santana com plantas nativas.</p> <p>Ampliação das bibliotecas; Atualização do acervo.</p> <p>Ampliação da pavimentação do Campus.</p> <p>Propor a construção de novos espaços físicos para atendimento das demandas atuais do Campus: Novo bloco de salas para criação de novos cursos de graduação e pós-graduação, salas de professores, bloco da biblioteca, blocos de residências e garagem dos veículos oficiais.</p>	<p>Ampliação da pavimentação do Campus foi solicitada ao governo do Estado de Alagoas/DER para que tivéssemos via asfálticas na Sede do Campus. Foi solicitado aditivo à obra de duplicação asfáltica que passará em frente à Sede do Campus, mas que ainda está sob análise e atendimento em parceria com a Reitoria.</p> <p>O Campus obteve recursos de pouco mais de R\$ 100.000,00 para compras de equipamentos de laboratórios de engenharia e de Geografia, no último mês do ano de 2017. Estas compras estão sendo apresentadas no relatório de compras via Sipac.</p> <p>A proposição de novos blocos para o Campus foi realizada através de reuniões na Sinfra. Aguardamos a desobstrução orçamentária que ocorre em escala do governo federal para que possamos fazer ampliações no Campus.</p> <p>Em 2017, não possível a contratação de serviços de jardinagem para o Campus. No entanto, o projeto de Extensão UFAL Mais Verde teve a participação de estudantes na obtenção de mudas de plantas nativas e na irrigação dos</p>	
---	--	--



<p>Finalizar a climatização salas de aulas e setores de serviços do Campus do Sertão.</p> <p>Renovação da frota de veículos do Campus.</p>	<p>jardins do Campus.</p> <p>Devido às contenções orçamentárias, não foi possível atualizar todo acervo das bibliotecas setoriais do Campus.</p> <p>As obras do restaurante universitário foram concluídas e inauguradas em 2015. Os equipamentos foram comprados em 2016, e o início de operacionalização está previsto para 2018. Em 2017, a UFAL/SINFRA atuou em ações de revisão, dentro da garantia da obra da construção do RU, junto à empresa construtora.</p> <p>As obras da Unidade de Ensino de Santana do Ipanema foram fiscalizadas e acompanhadas pelo engenheiro civil contratado para o Campus em parceria com a Sinfra; Em 2017, as obras da Unidade de Ensino de Santana do Ipanema tiveram continuidade. A previsão atual é de conclusão de todas as obras dentro de 180 dias.</p> <p>Em 2017, O Campus com o apoio da SINFRA conseguiu renovar e operacionalizar o contrato da empresa (ACENDER) para fazer pequenas reformas estruturantes no Campus (Sede e na Unidade de Ensino de Santana do Ipanema). O contrato pode ser renovado por mais 3 anos com orçamento previsto de 600 mil por ano. O</p>	
--	--	--



	<p>relatório de serviços realizados está sendo apresentado nos anexos da Coinfra.</p> <p>Através da empresa ACENDER o Campus melhorou a estrutura de atendimento.</p> <p>A continuação da climatização do Campus, outras demandas que envolvem orçamento, não foi possível devido às restrições orçamentárias.</p>	

Relatório de Ações da COINFRA/Campus do Sertão - DIMENSÃO 8- INFRAESTRURURA

A Coordenadoria de Infraestrutura (COINFRA) do Campus do Sertão foi o setor responsável pela fiscalização do contrato com a empresa Acender. Várias ações foram realizadas no decorrer de 2017 priorizando o atendimento da comunidade acadêmica do Campus do Sertão. As ações de 2017 e Metas para 2018 estão elencadas na tabela abaixo.



RELATÓRIO 2017/PLANEJAMENTO COINFRA 2018	
Ações desenvolvidas em 2017	Planejamento para 2018
Diagnóstico do RU e do Auditório. Solicitação junto à SINFRA e à Procuradoria Federal para apuração de responsabilidade das empresas, responsáveis pela construção dos prédios, para executarem os reparos necessários.	Acompanhamento dos processos. Analisar a viabilidade de ser feita a reparação do Auditório Graciliano Ramos pela manutenção do Campus e executar as adequações necessárias no RU.
Diagnóstico do sistema de esgotamento sanitário do Campus	Reativação e implantação do reator anaeróbico, paisagismo da lagoa de estabilização.
Acompanhamento do consumo de água e energia no Campus do Sertão. Início de instalação de torneiras automáticas nos banheiros e conserto dos vazamentos de água.	Implementação de programa de redução de consumo e busca de medidas mitigadoras.
Junto à CASAL foi realizada a mudança da rede de alimentação do Campus, e desativação da antiga rede adutora que passava dentro do Campus.	Melhorar a rede de alimentação interna, construir rede independente para o Restaurante Universitário.
Adequações na infraestrutura do Bloco anexo para sua plena utilização bem como dos demais prédios do Campus.	Viabilização da internet por meio de fibra ótica, readequações necessárias para a funcionalidade total dos laboratórios e salas, projeto de SPDA do anexo e restaurante universitário.
Manutenção das áreas externas com capinagem, limpeza das galerias de drenagem.	Manutenção das vias, projeto e execução dos passeios no entorno do prédio.
Levantamento da vulnerabilidade do Campus e início do projeto de segurança e viabilização de um plano piloto de segurança.	Ampliação e automatização da iluminação externa, criação do plano piloto de segurança do Campus.
Oferta, ampliação e adequação na infraestrutura dos espaços de lazer do Campus em consonância com o NAFE.	Adequação no espaço do NAFE (Anexo), ampliação e melhoria na quadra de areia, projeto e execução do campo de



RELATÓRIO DE ATIVIDADES DO EXERCÍCIO 2017/Planejamento para 2018



	terra/society.
Levantamento topográfico de áreas para construção de quadra coberta com vestiários, na sede em Delmiro Gouveia e na Unidade de Santana do Ipanema.	Verificar junto à SINFRA o andamento do processo.
Conclusão do prédio de apoio aos terceirizados, redistribuição dos espaços do Campus via comissão de obras, e oferta dos espaços ociosos para laboratórios de ensino, pesquisa e extensão.	Fornecimento da infraestrutura necessária para utilização dos novos espaços disponibilizados.
Recuperação de rampas e calçadas, a fim de melhorar a acessibilidade dos prédios do Campus do Sertão - Sede.	Identificar e recuperar as rampas e calçadas danificadas.
Recuperação de pavimentação e execução de drenagem na rotatória do RU.	Manutenção e viabilização de uma parceria com a Prefeitura para ajudar na manutenção das vias.
Em parceria com o Gov. do Estado/DER buscando a viabilização de asfaltar as vias da sede do Campus.	Acompanha junto ao DER a execução do asfalto.
Busca por novos contratos de manutenção, refrigeração, e jardinagem no Campus.	Ativação, execução e acompanhamento dos contratos.
Fornecimento de um espaço para um pequeno almoxarifado para controle do estoque interno da manutenção.	Compra de equipamento para manutenção e manter um estoque para manutenções imediatas.
Busca sistema de energia renovável.	Viabilizar e implantar o sistema de energia solar.



RELATÓRIO DE ATIVIDADES DO EXERCÍCIO 2017/Planejamento para 2018



Análise de um sistema de reuso no Campus do Sertão, tanto na sede em Delmiro Gouveia como no Unidade de Santana do Ipanema.	Viabilização e execução do sistema de reuso de águas pluviais.
Aquisição de lixeiras junto à SINFRA para melhorar a gestão de resíduos sólidos no Campus.	Viabilizar e implantar a coleta seletiva de lixo, e incentivar a reciclagem.
Acompanhamento da obra de Santana do Ipanema, em parceria com a Eletrobrás buscando medidas para viabilizar o fornecimento de energia, e junto com a CASAL buscando solucionar o problema de fornecimento de água e o de esgotamento sanitário.	Ajustes necessários para a funcionalidade da edificação como a compra de plataforma para pessoas com mobilidade reduzida, acompanhar os processos junto à Eletrobrás e à CASAL.

**Acompanhamento de Construções previstas no PDI-UFAL 2013-17****8.1. Campus do Sertão****Quadro LVIII: Expansão da Infraestrutura de Delmiro Gouveia (Fonte PDI-UFAL 2013-17)**

DESCRIÇÃO	PERÍODO	SITUAÇÃO
Conclusão do Bloco Acadêmico	2013	CONCLUÍDO/REFORMA
Construção de 01 unidade de residência universitária	2013/2014	Meta não realizada
Paisagismo	2013/2017	Meta Não realizada
Cerca frontal	2013/2014	CONSTRUÍDA EM 2014
Construção da guarita de entrada	2013/2014	CONSTRUÍDA EM 2014/15
Construção do restaurante universitário	2015/2016	INAUGURADO PRÉDIO EM 01/2016. Operacionalização prevista para 2018
Conclusão do Anexo – Prédio Administrativo	2013/2014	Inaugurado em 2015 – Operacionalizado em 2016
Pavimentação	2014/2017	Realizada em 2015
Bloco de Laboratórios de Ensino	2013/2016	Inaugurado em 2015

**8.2. Unidade Educacional de Santana do Ipanema****Quadro LVIX: Expansão da Infraestrutura da UE Santana do Ipanema (Fonte PDI-UFAL 2013-17)**

DESCRIÇÃO	PERÍODO	SITUAÇÃO
Conclusão do Bloco Sede	2013/15	<i>LICITADO EM 2014 CONSTRUÇÃO 2015/16/17/18 - Previsão de entrega do prédio dentro de 180 dias</i>
Construção do Bloco de Salas de Aula	2013/15	<i>LICITADO EM 2014 CONSTRUÇÃO 2015/16/17/18 - Previsão de entrega do prédio dentro de 180 dias</i>
Construção da Biblioteca	2013/15	<i>LICITADO EM 2014. Projeto dentro do prédio da sede da Unidade. CONSTRUÇÃO 2015/16/17/18 - Previsão de entrega do prédio dentro de 180 dias</i>
Paisagismo	2013/15	<i>LICITADO EM 2014 CONSTRUÇÃO 2015/16/17/18 - Meta parcialmente realizada. Previsão de entrega do prédio dentro de 180 dias</i>
Construção de 01 unidade de Residência Universitária	2013/15	<i>Meta não realizada</i>
Construção do Restaurante Universitário	2016/17	<i>Meta não realizada</i>



Consideração e Finais

O ano de exercício de 2017 foi um ano com ocorrência de greve dos servidores técnicos. Este acontecimento dificultou ações de ordem administrativa no Campus do Sertão. O Campus só recebeu orçamento de compras de material de laboratório no final do exercício próximo do final do ano. Este valor foi pouco mais de R\$100.000,00, conforme relatório em anexo de compras via Sipac. Este orçamento foi usado para atender todas as demandas de material de custeio do laboratório de ensino do Campus. Os recursos de diárias e passagens foram da ordem de 110.000,00 para atendimento de diárias e passagens de servidores. O total geral de diárias e passagens do Campus do Sertão utilizado em 2017 está sendo apresentado com relatório eletrônico do sistema SCDP. Mesmo assim, foi considerado um ano de grandes conquistas e realizações para o Campus do Sertão. Merecendo destaque as ações da gestão do Campus/UFAL em 2017, cita-se as seguintes realizações importantes:

- 1 - Continuação das obras da sede da Unidade de ensino de Santana do Ipanema;
- 2 - Compra de equipamentos do Restaurante Universitário (Ação da Sinfra);
- 3 - Liberação de orçamento de reforma do Campus por parte da SINFRA/Proginst para atender ao contrato da empresa Acender.

Nas próximas páginas, estão anexados os demonstrativos de gastos em 2017.



RELATÓRIO DE ATIVIDADES DO EXERCÍCIO 2017/Planejamento para 2018



DEMONSTRATIVO FINANCEIRO DAS DESPESAS DURANTE O EXERCÍCIO 2017 PAGAMENTOS DE EMPRESAS TERCEIRIZADAS E OUTROS SERVIÇOS

Despesas com reformas através da empresa Acender em 2017.

Nº	DESCRIÇÃO DA ORDEN DE SERVIÇO	VALOR	MEDIÇÃO		SITUAÇÃO
			NUMERO	VALOR	
01/2017	Diversos serviços de reparo e manutenção viária e predial na Sede do Campus em Delmiro Gouveia e no Polo de Santana do Ipanema	R\$ 61.013,52	01.	R\$ 24.536,38	EM EXECUÇÃO
			02.	R\$ 13.088,08	
			03.	R\$ 16.115,17	
			VALOR TOTAL	R\$ 53.739,63	
02/2017	Serviços de Manutenção nas condensadoras de ar	R\$ 10.184,25	-	-	EM EXECUÇÃO
03/2017	Serviços de melhoramento na rede de abastecimento de água da sede, construção de calçadas e fornecimento de material	R\$ 23.214,12	-	-	EM EXECUÇÃO
04/2017	Serviços de adequações para funcionamento do RU Campus Sertão	R\$ 62.964,77	-	-	EM EXECUÇÃO
		R\$ 157.376,66		R\$ 53.739,63	

LOCAL DO SERVIÇO	VALORES		REAJUSTE (7,2929%)	%
Prédio Sede	24.036,02	22.402,46	1.633,56	15,27%
Prédio Terceirizados	4.421,72	4.121,21	300,51	2,81%
Escritório Santana	5.555,27	5.177,72	377,55	3,53%
Coordenação de Geografia	2.103,37	1.960,42	142,95	1,34%
Drenagem e Pavimentação	24.897,13	23.205,04	1.692,09	15,82%
Manutenção das Condensadora de Ar	10.184,25	9.492,10	692,15	6,47%
Rede Interna de Abastecimento de Água	3.292,04	3.068,30	223,74	2,09%
Calçadas de Acesso	4.435,64	4.134,18	301,46	2,82%
Restaurante Universitário - RU/Sertão	62.964,77	58.685,48	4.279,29	40,01%
Fornecimento de Materiais	15.486,44	14.433,93	1.052,51	9,84%
TOTAIS	157.376,66	146.680,84	10.695,82	



Consumo de energia elétrica e água

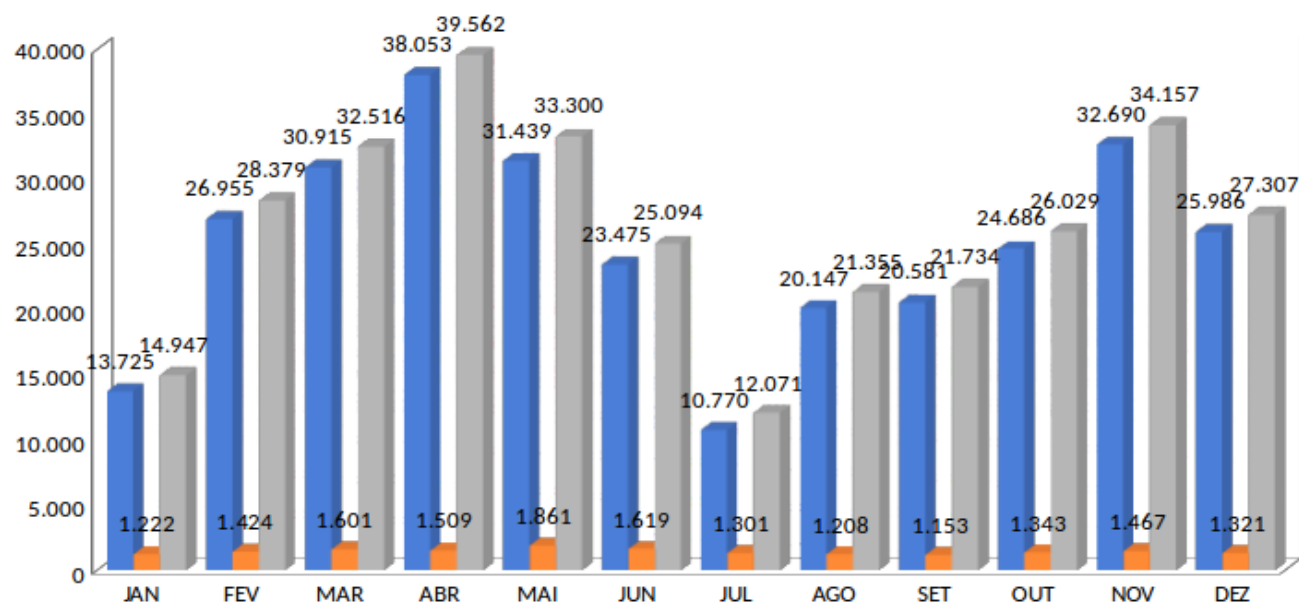
Consumo de energia elétrica

Observa-se que o consumo na Unidade de Santana mantém constante ao longo do ano. Há uma variação na sede em Delmiro, onde registra diminuição do consumo nos períodos de recesso escolar. E no mês de dezembro, foi feita a média dos últimos 3 (três) meses, já que este relatório foi elaborado antes da leitura do consumo do mês.

No ano de 2018, estão previstas algumas medidas que visam à diminuição do consumo de energia, como a mudança de todas as luminárias externas para iluminação com LED.



Figura 1 - Consumo de energia elétrica em (KWh) no Campus do Sertão no ano de 2017.





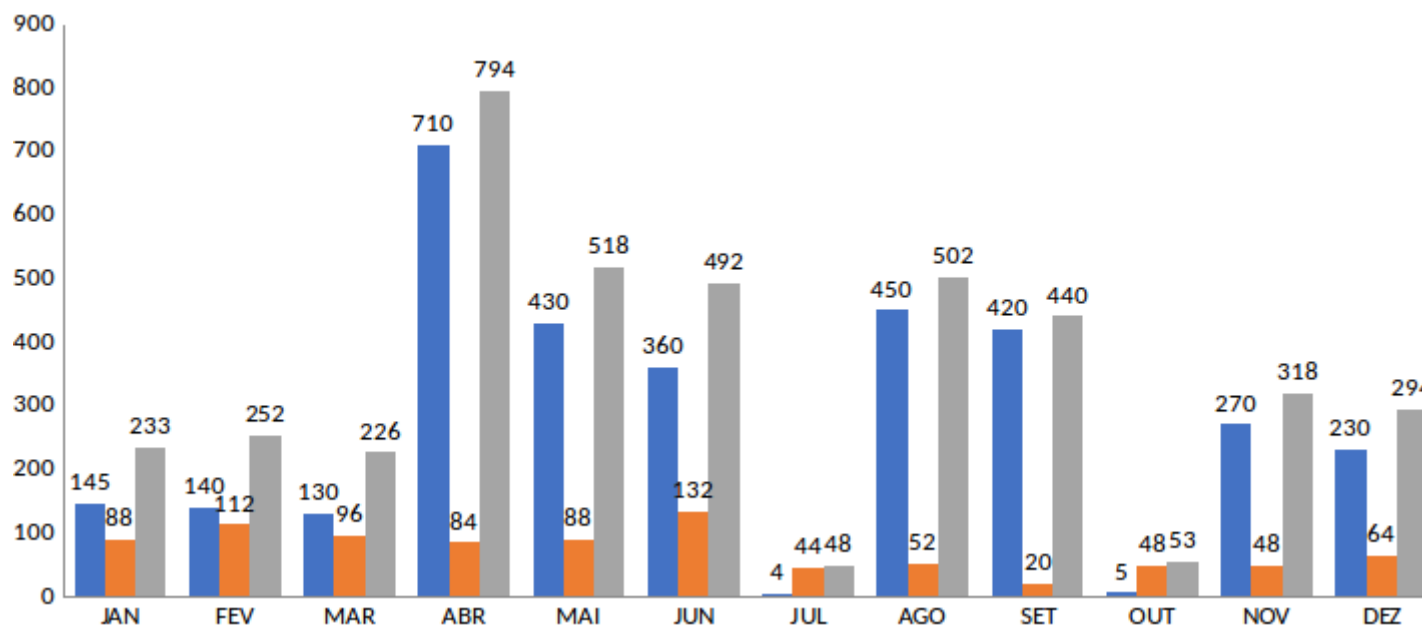
Consumo de água

O consumo de água na Unidade de Santana manteve-se constante ao longo do ano, e verifica-se que nos meses mais quentes o consumo aumenta e nos meses mais frios diminui. Na sede em Delmiro Gouveia, o consumo variou ao longo do ano, onde tivemos no mês de abril um alto consumo, já no mês de julho, registrou-se um baixo consumo devido à mudança da rede de alimentação e o hidrante não ficou instalado, e em outubro o baixo consumo foi por conta da constante falta de água no Campus.

Existe um conjunto de medidas planejadas para 2018 com a intenção de redução de consumo. Uma delas é o projeto de reuso das águas de ar-condicionado e aproveitamento de água de chuva para irrigação.



Figura 2 - Consumo de água em (m³) no Campus do Sertão no ano de 2017





RELATÓRIO DE ATIVIDADES DO EXERCÍCIO 2017/Planejamento para 2018



Aluguel da Escola Divino Mestre em 2017.

Despesas com as Empresas Terceirizadas - 2017

SOCIEDADE EDUCACIONAL SANTANENSE LTDA(COLÉGIO DIVINO MESTRE)

Nº da Nota Fiscal	Mês	Valor
2017000002	JANEIRO	R\$ 13.424,03
2017000005	FEVEREIRO	R\$ 13.424,03
2017000007	MARÇO	R\$ 14.363,71
2017000008	ABRIL	R\$ 14.363,71
2017000011	MAIO	R\$ 14.363,71
2017000012	JUNHO	R\$ 14.363,71
2017000017	JULHO	R\$ 14.363,71
2017000020	AGOSTO	R\$ 14.363,71
22	SETEMBRO	R\$ 14.363,71
24	OUTUBRO	R\$ 14.363,71
26	NOVEMBRO	R\$ 14.363,71
27	DEZEMBRO	R\$ 14.363,71
TOTAL		R\$ 170.485,16



RELATÓRIO DE ATIVIDADES DO EXERCÍCIO 2017/Planejamento para 2018



RELATÓRIO DE GASTOS COM TRANSPORTES 2017											
DESPESAS COM COMBUSTÍVEL E MANUTENÇÃO											
JANEIRO	FEVEREIRO	MARÇO	ABRIL	MAIO	JUNHO	JULHO	AGOSTO	SETEMBRO	OUTUBRO	NOVEMBRO	DEZEMBRO
R\$ 19.228,21	R\$ 9.114,64	R\$ 26.002,53	26,625,39	R\$ 22.352,54	R\$ 10.860,88	R\$ 14.288,96	R\$ 18.742,70	R\$ 20.266,97	R\$ 18.484,97	R\$ 12.446,65	R\$ 9.517,38
TOTAL											
R\$ 181.306,43											

DESPESAS DE DIÁRIAS DE MOTORISTAS											
JANEIRO	FEVEREIRO	MARÇO	ABRIL	MAIO	JUNHO	JULHO	AGOSTO	SETEMBRO	OUTUBRO	NOVEMBRO	DEZEMBRO
R\$ 4.675,00	R\$ 7.140,00	R\$ 9.350,00	R\$ 5.100,00	R\$ 5.100,00	R\$ 6.290,00	R\$ 8.755,00	R\$ 6.630,00	R\$ 12.070,00	R\$ 8.670,00	R\$ 9.690,00	R\$ 1.190,00
TOTAL											
R\$ 84.660,00											

TOTAL	R\$ 265.966,43
--------------	-----------------------



RELATÓRIO DE ATIVIDADES DO EXERCÍCIO 2017/Planejamento para 2018



Despesas parciais com as Empresas Terceirizadas - 2017

Albuquerque & Bruschi – Segurança Patrimonial LTDA

Nº da Nota Fiscal	Mês	Valor
1522	JANEIRO(SANTANA DO IPANEMA)	R\$ 35.107,76
1524	JANEIRO(DELMIRO GOUVEIA)	R\$ 35.107,76
1554	FEVEREIRO(DELMIRO GOUVEIA)	R\$ 35.106,49
1555	FEVEREIRO(SANTANA DO IPANEMA)	R\$ 35.106,49
1587	MARÇO(DELMIRO GOUVEIA)	R\$ 35.106,49
1588	MARÇO(SANTANA DO IPANEMA)	R\$ 35.106,49
1617	ABRIL(DELMIRO GOUVEIA)	R\$ 35.106,49
1618	ABRIL(SANTANA DO IPANEMA)	R\$ 35.106,49
1646	MAIO(DELMIRO GOUVEIA)	R\$ 35.106,49
1647	MAIO(SANTANA DO IPANEMA)	R\$ 35.106,49
1681	JUNHO(DELMIRO GOUVEIA)	R\$ 35.106,49
1682	JUNHO(SANTANA DO IPANEMA)	R\$ 35.106,49
1712	JULHO(DELMIRO GOUVEIA)	R\$ 35.106,49
1713	JULHO(SANTANA DO IPANEMA)	R\$ 35.106,49
1743	AGOSTO(DELMIRO GOUVEIA)	R\$ 35.106,49
1744	AGOSTO(SANTANA DO IPANEMA)	R\$ 35.106,49
1770	SETEMBRO(SANTANA DO IPANEMA)	R\$ 35.106,49
1771	SETEMBRO(DELMIRO GOUVEIA)	R\$ 35.106,49
1796	OUTUBRO(DELMIRO GOUVEIA)	R\$ 35.106,49
1797	OUTUBRO(SANTANA DO IPANEMA)	R\$ 35.106,49
1823	NOVEMBRO(DELMIRO GOUVEIA)	R\$ 35.106,49
1824	NOVEMBRO(DELMIRO GOUVEIA)	R\$ 35.106,49
TOTAL		R\$ 351.067,44



RELATÓRIO DE ATIVIDADES DO EXERCÍCIO 2017/Planejamento para 2018



TICKET SERVIÇOS S/A

Nº da Nota Fiscal	Mês	Valor
134633	JANEIRO	R\$ 12.823,27
786724	FEVEREIRO	R\$ 15.199,65
542423	MARÇO	R\$ 19.762,89
213479	ABRIL	R\$ 36.014,78
967468	MAIO	R\$ 17.160,54
645467	JUNHO	R\$ 18.033,57
326643	JULHO	R\$ 15.025,43
90856	AGOSTO	R\$ 113,53
TOTAL		R\$ 83.800,59

TICKET SOLUÇÕES HDFGT S/A

Nº da Nota Fiscal	Mês	Valor
25301788	SETEMBRO	R\$ 18.742,70
25882360	OUTUBRO	R\$ 18.484,97
TOTAL		R\$ 37.227,67



RELATÓRIO DE ATIVIDADES DO EXERCÍCIO 2017/Planejamento para 2018



PLENA TERCEIRIZAÇÃO DE SERVIÇOS

Nº da Nota Fiscal	Mês	Valor
508	JANEIRO(DELMIRO GOUVEIA)	R\$ 53.919,31
509	JANEIRO(SANTANA DO IPANEMA)	R\$ 15.034,98
587	JANEIRO/FEVEREIRO(DELMIRO GOUVEIA)	R\$ 54.671,67
588	JANEIRO/FEVEREIRO(SANTANA DO IPANEMA)	R\$ 15.277,20
536	FEVEREIRO(DELMIRO GOUVEIA)	R\$ 53.919,31
537	FEVEREIRO(SANTANA DO IPANEMA)	R\$ 15.034,98
539	MARÇO(REAJUSTE VALE ALIMENTAÇÃO)	R\$ 1.703,23
574	MARÇO(SANTANA DO IPANEMA)	R\$ 53.919,31
575	MARÇO(DELMIRO GOUVEIA)	R\$ 15.034,98
599	ABRIL(DELMIRO GOUVEIA)	R\$ 56.556,78
600	ABRIL(SANTANA DO IPANEMA)	R\$ 15.803,95
612	MAIO(DELMIRO GOUVEIA)	R\$ 56.556,78
613	MAIO(SANTANA DO IPANEMA)	R\$ 15.803,95
632	JUNHO(DELMIRO GOUVEIA)	R\$ 56.556,78
633	JUNHO(SANTANA DO IPANEMA)	R\$ 15.803,95
654	JULHO(SANTANA DO IPANEMA)	R\$ 15.803,95
655	JULHO(DELMIRO GOUVEIA)	R\$ 56.556,78
680	AGOSTO(SANTANA DO IPANEMA)	R\$ 7.375,18
681	AGOSTO(DELMIRO GOUVEIA)	R\$ 26.393,16
715	AGOSTO(DELMIRO GOUVEIA)	R\$ 30.163,62
716	AGOSTO(SANTANA DO IPANEMA)	R\$ 8.428,77
717	SETEMBRO(DELMIRO GOUVEIA)	R\$ 56.556,78
718	SETEMBRO(SANTANA DO IPANEMA)	R\$ 15.803,95
719	OUTUBRO(DELMIRO GOUVEIA)	R\$ 56.556,78
720	OUTUBRO(SANTANA DO IPANEMA)	R\$ 15.803,95
742	NOVEMBRO(DELMIRO GOUVEIA)	R\$ 56.556,78
743	NOVEMBRO(SANTANA DO IPANEMA)	R\$ 15.803,95
TOTAL		R\$ 278.514,97



RELATÓRIO DE ATIVIDADES DO EXERCÍCIO 2017/Planejamento para 2018



ATIVA SERVIÇOS GERAIS LTDA

Nº da Nota Fiscal	Mês	Valor
3488	JANEIRO(DELMIRO GOUVEIA)	R\$ 15.677,93
3489	JANEIRO(SANTANA DO IPANEMA)	R\$ 1.889,67
3731	JANEIRO	R\$ 975,31
TOTAL		R\$ 17.567,60

ATIVA SERVIÇOS GERAIS LTDA – DIÁRIAS

Nº da Nota Fiscal	Mês	Valor
3490	JANEIRO(DELMIRO GOUVEIA)	R\$ 1.707,87
3491	JANEIRO(SANTANA DO IPANEMA)	R\$ 176,68
TOTAL		R\$ 1.884,55

PEDRO REGINALDO – PHENIX

Nº da Nota Fiscal	Mês	Valor
2889-1	JANEIRO	R\$ 14.857,20
2891-1	FEVEREIRO	R\$ 29.714,44
2996-1	MARÇO	R\$ 29.714,44
3200-1	ABRIL	R\$ 29.714,44
3438-1	MAIO	R\$ 29.714,44
3641-1	JUNHO	R\$ 29.714,44
3850-1	JULHO	R\$ 29.714,44
4035-1	AGOSTO	R\$ 29.714,44
4253-1	SETEMBRO	R\$ 29.714,44
4422-1	OUTUBRO	R\$ 29.714,44
TOTAL		R\$ 282.287,16



COMPRAS (Coordenadoria de Gestão Institucional)
INVESTIMENTO EM EQUIPAMENTOS/DESPESAS DE CAPITAL

Esta etapa tem por finalidade apresentar as informações detalhadas sobre a requisição de materiais e equipamentos para o funcionamento administrativo e acadêmico do Campus do Sertão da Universidade Federal de Alagoas. O Campus do Sertão existe desde 2010 e possui laboratórios de ensino que ainda estão sendo equipados. Considerando o orçamento limitado, organizar e disciplinar o processo de compras para laboratórios ocorreu de forma bastante limitada. Em 2017 o Campus recebeu 15 computadores novos que foram adquiridos pela gestão central da UFAL. Já as compras para o Restaurante Universitário foram feitas diretamente pela SINFRA com orçamento próprio da assistência estudantil. Nos exercícios de 2015 e 2016, o Campus do Sertão não recebeu orçamento ordinário para custear despesas de capital, apesar de terem sido feitas várias reuniões com professores e técnicos de laboratórios. Em 2017 o campus passou a receber em torno de 103 mil Reais. O repasse limitado do orçamento do Campus tem causado grande atraso na continuação das compras dos equipamentos dos laboratórios de ensino, dos cursos de graduação da UFAL na Sede do Campus em Delmiro Gouveia-AL. Os detalhes de todas as aquisições do Campus durante o exercício de 2017 estão no anexo 3 **Relatório de movimentação orçamentária - SIPAC**.

Diárias e passagens aéreas nacionais

O total orçamentário do Campus do Sertão para diárias e passagens aéreas nacionais liberadas em 2017 para servidores teve um total geral de diárias utilizado de R\$ 100.715,21 de acordo com anexo 3 (Relatório de movimentação orçamentária – SIPAC) e o anexo 6 (Relatório de diárias e passagens do exercício de 2017 – SCDP2).

O orçamento de diárias e passagens aéreas serviu para custear a apresentação de trabalhos por servidores do Campus (docentes e técnicos) em eventos acadêmicos externos e para promover diárias administrativas do Conselho, e idas em serviços para Reitoria e Pró-Reitorias e outros órgãos da UFAL, fora do Campus do Sertão, bem como para patrocinar a vinda de participantes externos com aprovação de colegiados de curso e da Direção do Campus, através de projeto de extensão específico para cada evento. A seguir mostramos as planilhas extraídas do Sipac contendo resumos dos gastos do Campus.



ANEXOS

Anexo 1- Relatório de despesas do Campus 2017- SIPAC

Anexo 2 - INVENTÁRIO DE BENS adquiridos no exercício de 2017 – SIPAC

Anexo 3 – Relatório de movimentação orçamentária 2017- SIPAC

Anexo 4– Relatório financeiro de pagamento de bolsas e auxílios do Campus do Sertão em 2017- NAE

Anexo 5 - Relatório de ordens de serviços em 2017

Anexo 6 – Relatório de diárias e passagens do exercício de 2017 – SCDP2



RELATÓRIO DE ATIVIDADES DO EXERCÍCIO 2017/Planejamento para 2018



Delmiro Gouveia-AL, 20 de janeiro de 2018.



Agnaldo José dos Santos
Diretor Geral
Campus Sertão/UFAL
Mat. SIAPE 2546472